



理工学ライオンセンターニュース

No.13 2000.3

3月の開館時間

カレンダーの見方

	通常開館(月～金:8:45～21:00 / 土:8:45～18:00)
	短縮開館(月～金:8:45～18:00 / 土:8:45～16:00)
	閉館

2000年3月

SUN	MON	TUE	WED	THU	FRI	SAT
			1	2	3	4
5	6	7	8	9	10	11
12	13	14	15	16	17	18
19	20	21	22	23	24	25
26	27	28	29	30	31	

春季長期貸出の最終返却日のお知らせ

1月28日(金)から実施していました、春季長期貸出の最終返却日は、4月14日(金)です。遅れないように返却してください。なお、長期貸出の本は更新できません。

利用説明会のお知らせ

新学期を控え、当センターでは今年度の利用説明会を下記のように計画いたしました。詳しいお知らせを3月初旬頃に各学科・専攻と各研究室宛にお送りいたします。

ご検討の上是非ご参加ください。

実施期間は4月3日(月)～5月31日(水)です。

1. 図書館の使い方(所要時間:約30分～40分)

【内容】説明会形式、または館内ツアー形式による説明

(フロア案内・所蔵資料の種類と探し方・研究分野の資料の紹介・引用文献の効率的な探し方・図書館の各種サービスの案内・データベース検索サービスの概要)

2. 文献(論文)の探し方(所要時間:約1時間)

【内容】研究分野の実例を用い、パソコンや抄録誌・索引誌等を使って説明

(キーワードや著者名等を手がかりに探す方法・検索ツールの紹介・データベースの紹介・検索手順やパソコン操作のデモンストレーション)

*お問い合わせは、図書館カウンター(内:)までお願いします。

「CA (Chemical Abstracts)」が追加になりました

これまで冊子体でご利用いただいていた、CAが2月18日(金)より図書館内のデータベース検索用端末からご利用いただけるようになりました。1992年まで遡って検索ができます。

[CA on CDth]とは、世界中の化学と化学工学の分野の文献をキーワードや著者名などから検索できるデータベースです。

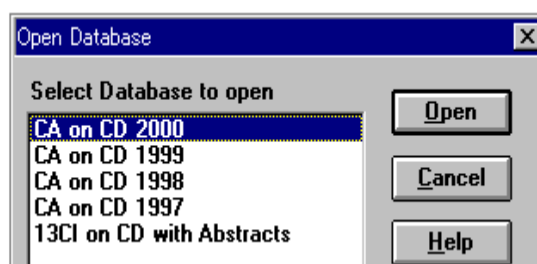
[検索項目]

キーワード、著者・発明者名、一般事項索引、雑誌名の省略系、出版年、特許NO、Registry Numbers、化合物・化学薬品名、分子式、Abstracts Number 等から検索することができます。

[操作手順]

1. データベース検索メニュー「Chemical Abstracts 1997-2000.01 and 13th Collective Index 1992-1996」を選択する。


2. データベースの一覧画面が表示されるの希望の年代を選択し、[Open]ボタンをクリックする。
複数の年代を選択することはできません。



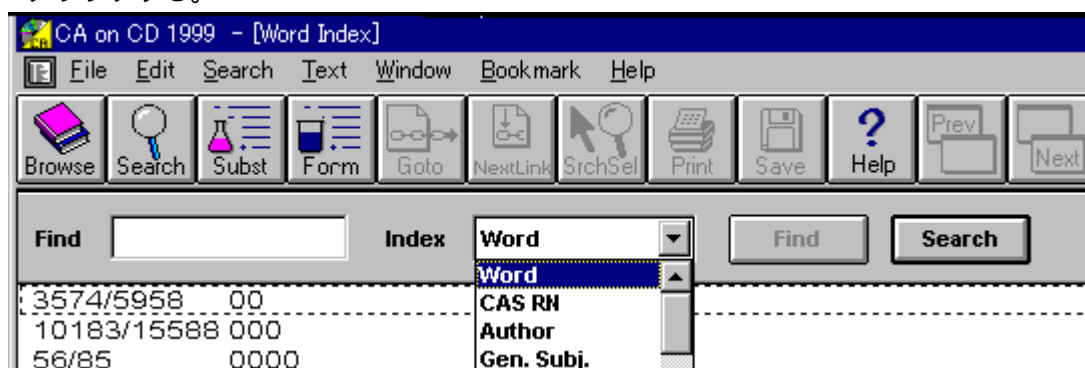
3.  をクリックする。


4. 検索画面が表示されます。



5.  をクリックすると下記の画面になります。

Indexのプルダウンメニューから検索項目を選び、Findに検索語を入力し、[Search]ボタンをクリックする。



6.  をクリックすると、検索画面になります。

この検索画面では、論理演算子と近接演算子が利用できます。

[論理演算子]

AND演算子・・・指定された検索語の両方を含む文献を検索します。

O R 演算子 . . . 指定された検索語のうち少なくとも1つを含む文献を検索します。

N O T 演算子 . . . NOT で結ばれた左側の検索語が存在し、右側の検索語が存在しない文献を検索します。

[近接演算子]

Same Document . . . ひとつの文献中にその言葉を含むものを検索します。

Same Paragraph . . . ひとつの段落中にその言葉を含むものを検索します。

Words Apart . . . 論題中にその言葉を含むものを検索します。

言葉と言葉の間の文字数 (0 ~ 9 まで) を指定することができます。

Exact Order . . . 論題中にその言葉どおりのものを検索します。

[入力例] 各フィールドの入力例です。

Type Search Word(s) and choose Search.		Search Fields
	glycosides and sesame	Word
and	kuriyama, k	Author
and	100016-94-2	CAS RN
and	c20h20o7	Formula
and	japanese	Language
and	nippon nogei kagaku kaishi	Journal

Word Relationship

Same Document
 Same Paragraph
 Words Apart 9
 Exact Order

Search Cancel Reset Paste Help Query List

図書館が新棟に広がります

現在の図書館に続く新棟1階東側に図書館が広がります。現在の仮設の入り口はなくなりますので、4月3日(月)に新棟1階にOPENするまで入り口の掲示をご覧ください。入館の方法が変わります。詳しくは、次号でご紹介します。

図書館内(データベース検索用端末)「INSPEC」が変更になりました

2月18日(金)から、図書館のデータベース検索用端末から利用していた、INSPECの収録年数が、1969年まで遡って検索ができるようになりました。

文速(管理・システム技術編)が CD-NET に変わりました

これまで、館内の特定のパソコンから利用していただいていた、科学技術文献速報(管理・システム技術編)が館内の複数のパソコンから同時に利用できるようになりました。

~~~~~ **図書館を使いこなそう** ~~~~~

請求記号の決まりごと(2)

今回も前回に引き続きもう少し請求記号についてお話したいと思います。まずはチェックしておきましょう。

から がどんな資料を表す請求記号か覚えていますか? 『R@...』 『DD@...』 『DM@...』

答えが分からない人へ。先月号のメディアセンターニュース(no.12)を即ゲットしましょう!

さて、当センター独自の請求記号の中で知っておいて欲しいものは他に3タイプあります。まず“旧管理工学科図書”と呼ばれる貴重なコレクションがあります。例えばその中の一冊「数学入門」(矢野健太郎著,1968年)という図書をOPACで検索してみましょう。請求記号は『A@B@Y21』と出てきます。請求記号は数字で始まるものという固定観念を持っている人は初めて見た時にアレ?ナンダコレハ?と思うかもしれません。『A@ アルファベット1文字 @ ...』これが旧管理工学科図書についている請求記号の特徴です。OPACでは配架場所が2F一般図書と表示されていますが2F一般図書の501.9番の後に旧管理工学科図書をまとめて配架してありますのでご注意ください。

次に2F教科書コーナーに並んでいる教科書について見てみましょう。請求記号は“Text”の『TX@』から始まります。例えば「四訂版 高等学校 化学」(1993年)の請求記号は『TX@B@2@1993』です。TXの次のBという部分は科目を表していてA.地学 B.化学 C.生物 D.物理 E.総合理科 F.技術 G.数学の順に並んでいます。

最後に2F大型図書コーナーに配架されている図書をあげておきましょう。こちらは普通の請求記号の頭に『X@』がつきます。例えば「絵でみる人体大地図」(ジュリアノ・フォルナリ他著,1993年)という図書は『X@491.1@F2@1』となっています。

これまで特殊な請求記号をピックアップしてきましたが、基本的に当センターの図書は「日本十進分類法(NDC)」に基づいて配架されています。理工学関係では情報科学関係が007番台、自然科学は400番台、技術・工学は500番台、そして語学辞書等が含まれる言語は800番台というように決められています。したがって自分の関心あるテーマが大体何番かを知っていればより早くお探しの本に辿りつけます(細かい分類は図書の書架の柱に掲示してある青いボードをご覧ください)。また、一般図書を読んでいる時レファレンス資料にあたりたいというような場合は1Fレファレンスコーナーへ行ってその図書と同じような請求記号の辺りを見れば参考資料もすぐに発見できますよ。

~~~~~ **Ru** ~~~~~

発行 慶應義塾大学理工学メディアセンター
(<http://www.lib.st.keio.ac.jp>)
info@lib.st.keio.ac.jp